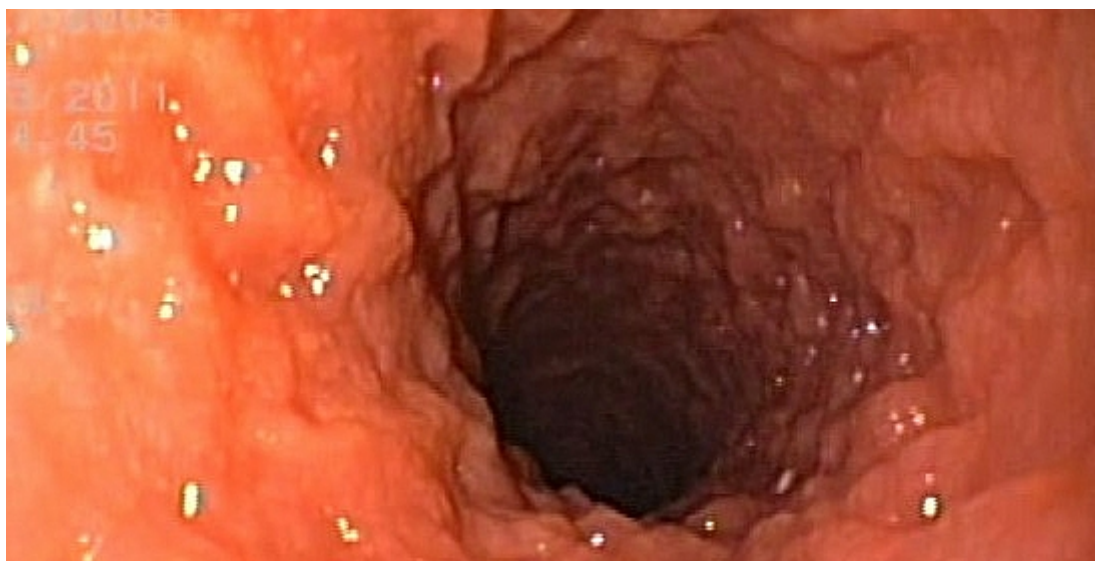


# Nieswoiste zapalenia jelit u psów (NZJ, IBD - Inflammatory Bowel Disease)



Nieswoiste zapalenia jelit u psów (NZJ, IBD - Inflammatory Bowel Disease) jest to grupa chronicznych enteropatii, charakteryzujących się długotrwałymi lub nawracającymi objawami ze strony przewodu pokarmowego o niewyjaśnionej przyczynie, powiązana ze zmianami histopatologicznymi na terenie błony śluzowej jelit cienkich oraz grubych, w postaci nacieków komórkowych błony śluzowej jelita w okolicy blaszki właściwej. Klasyfikacja NZJ uzależniona jest od dominującego typu komórek zapalnych występujących w blaszce właściwej (lamina propria) błony śluzowej jelit. Najczęściej spotykanymi formami tego schorzenia są: limfocytarne - plazmocytarne zapalenie jelit cienkich (LPE), limfocytarne - plazmocytarne zapalenie jelit cienkich i okrężnicy, limfocytarne - plazmocytarne zapalenie okrężnicy (LPC) oraz eozynofilne zapalenie żołądka, jelit cienkich i okrężnicy (EGE). Stan zapalny może obejmować obszar jelit od dwunastnicy do jelita grubego, choć u psów zmiany zapalne znacznie częściej, bo aż w 75% przypadków, lokalizują się w przednim odcinku jelita cienkiego.

Etiologia nieswoistych zapaleń jelit (NZJ) u psów nie jest w pełni poznana. Wśród najczęściej wymienianych czynników warunkujących przewlekłą zapalną chorobę jelit u psów należy wymienić: czynniki bakteryjne, środowiskowe, predyspozycje genetyczne niektórych ras, alergenów i uboczne działanie niektórych leków. Przeprowadzone badania skłaniają do stwierdzenia, że zasadniczą rolę w patogenezie tego schorzenia u małych zwierząt odgrywa przełamanie stanu tolerancji immunologicznej na antygeny przenikające ze światła jelita (bakterie i składniki diety).

Nieustalona etiopatogeneza NZJ przysparza lekarzom klinicystom dużo trudności diagnostycznych. Rozpoznawanie jest procesem pracochłonnym i żmudnym, wymaga zastosowania wielu badań dodatkowych, w tym nowoczesnych technik laboratoryjnych i obrazowania. Zgodnie z wytycznymi sekcji gastroenterologicznej World Small Animal Veterinary Association - WSAVA, diagnostykę powinno się stawiać w oparciu o takie elementy, jak:

- wykluczenie znanych przyczyn przewlekłego zapalenia jelit,
- badanie endoskopowe żołądka i jelit z pobraniem biopsatów błony śluzowej,
- oznaczenie wybranych wskaźników laboratoryjnych (wskaźniki procesu zapalnego, statusu immunologicznego i parametrów ogólnego profilu zdrowotnego).

Brak charakterystycznych objawów klinicznych oraz niewielka przydatność badań laboratoryjnych czynią endoskopię najlepszą metodą diagnostyczną w rozpoznawaniu stanów zapalnych jelit u psów. Badanie endoskopowe pozwala na ocenę makroskopową poszczególnych odcinków przewodu pokarmowego oraz pobranie materiału biopsyjnego z błony śluzowej żołądka i jelit (dwunastnica, jelito czcze, okrężnica). Pobranie za pomocą endoskopu biopsatów z błony śluzowej jelita do oceny histopatologicznej umożliwia określenie stopnia zaawansowania procesu zapalnego oraz ocenę skuteczności zastosowanego leczenia. Śródoperacyjne metody pobrania biopsatów do badań wymagają żmudnych i kosztownych procedur, nie zawsze przyczyniając się do pewnego rozpoznania. W porównaniu do endoskopii, laparotomia, pomimo możliwości pobrania całego fragmentu ściany żołądka czy jelita, jest bardzo inwazyjną metodą, gdyż poddaje pacjenta pełnej procedurze zabiegu na jamie brzusznej.